

# Bolarque

## De molinos medievales a salto hidroeléctrico

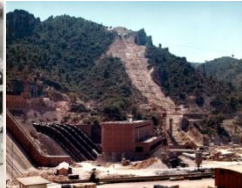
Imágenes de un hito en la industria de Guadalajara



1909



1950



1971



2010

## Centro San José (Guadalajara) - Sala Multiusos 6 septiembre - 6 octubre 2012

c/ Atienza 4, Guadalajara

**Patrocinan** Gas Natural Fenosa - Ayuntamiento de Almonacid de Zorita (Guadalajara)  
**Realización** Instituto de Historia, CCHS, CSIC  
**Dirección** Francisco Fernández Izquierdo  
**Organiza** Centro de la Fotografía y la Imagen Histórica de Guadalajara, Diputación Provincial de Guadalajara



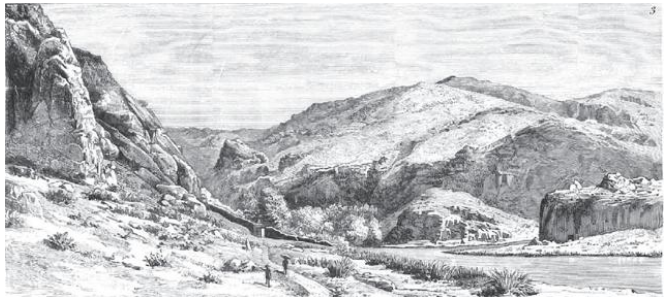
**CSIC**  
CONSEJO SUPERIOR DE INVESTIGACIONES CIENTÍFICAS



Entre 2007 y 2010, mediante diversos convenios entre la empresa propietaria de Bolarque, **Gas Natural Fenosa**, el **Ayuntamiento de Almonacid de Zorita** y el **Instituto de Historia, integrado en el Centro de Ciencias Humanas y Sociales del Consejo Superior de Investigaciones Científicas**, se han catalogado y documentado las fotografías, localizado documentos en diversos archivos y preparado las exposiciones, que por primera vez de forma conjunta se presentan al público en Guadalajara. Son testimonio de una dilatada historia industrial para la obtención de energía a partir de fuentes renovables.

## Los molinos de Bolarque

**Bolarque** es un paraje donde confluyen las corrientes encajonadas de los ríos Tajo y Guadalupe, antes de abandonar la sierra de Altomira. En el *Fuero de Zorita*, (1180) una *aceña* situada en Bolarque testimonia los primeros aprovechamientos hidráulicos, continuados por el molino harinero y el batán, que la villa de Almonacid de Zorita disputó con la Orden de Calatrava, consiguiéndolos para sus vecinos en 1410. Este molino harinero, uno de los más grandes en el Tajo con sus seis ruedas, permaneció en el patrimonio del concejo de Almonacid hasta su venta en 1861 en la desamortización de Madoz. Su explotación, cuya documentación se conserva, fue durante siglos un importante ingreso en el presupuesto municipal.



En el *Fuero de Zorita*, (1180) una *aceña* situada en Bolarque testimonia los primeros aprovechamientos hidráulicos, continuados por el molino harinero y el batán, que la villa de Almonacid de Zorita disputó con la Orden de Calatrava, consiguiéndolos para sus vecinos en 1410. Este molino harinero, uno de los más grandes en el Tajo con sus seis ruedas, permaneció en el patrimonio del concejo de Almonacid hasta su venta en 1861 en la desamortización de Madoz. Su explotación, cuya documentación se conserva, fue durante siglos un importante ingreso en el presupuesto municipal.

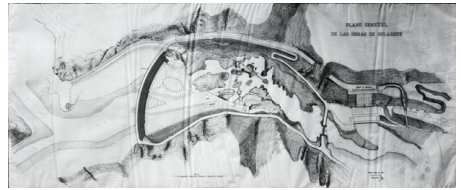


Esta primera etapa, descrita en 10 paneles, recorre la historia, a través de documentos, muchos de ellos conservados en el archivo municipal de Almonacid, y de los restos arqueológicos de los molinos, derribados en 1907 y excavados en 2008.

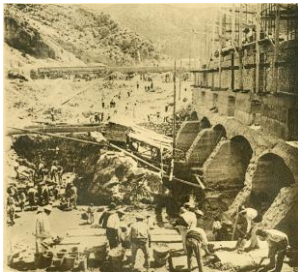
## El Salto de Bolarque



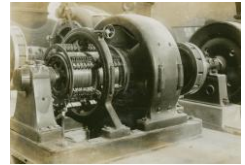
La idoneidad de este entorno para instalar una central hidroeléctrica, conocida desde finales del siglo XIX, dio como resultado una aventura acometida por el banquero y empresario **D. Estanislao de Urquijo** y el jesuita **D.**



**Juan Ron**, para levantar una presa entre 1907 y 1909, y acoplarle cuatro grupos generadores de energía, transportada mediante corriente alterna en alta tensión hasta el mercado madrileño.

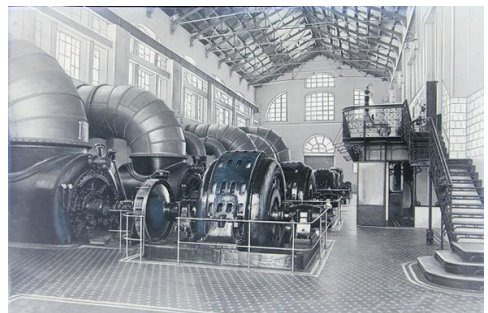


La construcción de las instalaciones, tanto la ingeniería civil como la maquinaria empleada, además de describirse en planos y documentación, fue reproducida en fotografías (negativos en cristal y plástico, positivos) conservadas en los



archivos de **Gas Natural Fenosa**, propietaria de la planta, y en el **Museo de Bolarque**, en la primitiva casa de máquinas, dedicada hoy a la historia de la empresa y la producción eléctrica.

Reconocidos fotógrafos profesionales como Amador u Otto Wunderlich, elaboraron reportajes de gran calidad plástica y documental, cuyas imágenes se difun-

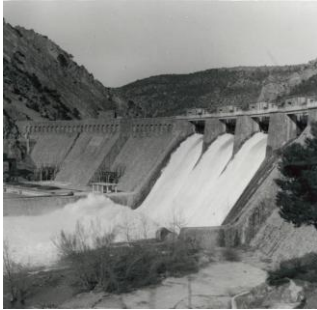


dieron en la prensa y otras publicaciones.

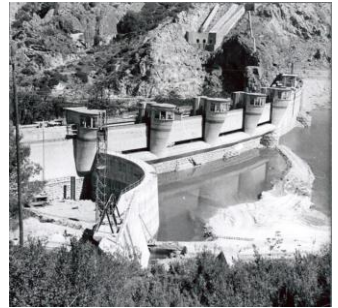
Fueron completados por múltiples fotografías obtenidas por los empleados, un valioso testimonio de la vida en Bolarque.

Un conjunto de 21 paneles, con casi cuatro centenares de imágenes, recorre la primera etapa del Salto del Bolarque, su construcción, inauguración por S.M. el rey Alfonso XIII en 1910, mantenimiento posterior y nuevos edificios, hasta la gran riada de 1941, soportada con eficacia por el personal y las instalaciones.

## Centenario del Salto de Bolarque. Central Los Molinos



La necesaria modernización de las máquinas en un siglo de funcionamiento, tras el recrecimiento de la presa en 10 m, propiciada gracias a la construcción de Entrepeñas y Buendía, llevó en 1954 a la sustitución de la primitiva central, con seis viejos grupos de 23 MW, por la actual **Bolarque I** situada a pie de presa, que alcanzaría hasta 28 MW con solo dos.



Con motivo del Trasvase Tajo-Segura, en 1969 se iniciaron las obras de la nueva central reversible, **Bolarque II**, con cuatro grupos impulsores-generadores, capaces de producir hasta 204 GWh. Fue inaugurada en 1974 por SS.AA.RR. D. Juan Carlos y D<sup>a</sup> Sofía.



Finalmente, para aprovechar la circulación del caudal ecológico del río Tajo, cuando su valor es inferior 18 m<sup>3</sup>/s, el mínimo para mover Bolarque I, en 2010 se ha puesto en marcha la central **Los Molinos**, con dos turbinas Francis de 2 MW de potencia instalada cada una, que se alimentan con un flujo permanente de 6-8 m<sup>3</sup>/s. Su inauguración coincidió con la celebración

el centenario del Salto de Bolarque, dignándose en presidirla S.A.R. el Príncipe de Asturias D. Felipe de Borbón. Cuatro nuevos paneles sintetizan la evolución de este conjunto de centrales en un siglo de funcionamiento y servicio ininterrumpido.

A las exposiciones del Centenario de Bolarque se añaden ahora, en 2012, algunas de las imágenes de Bolarque que se conservan en el **Centro de la Fotografía y la Imagen Histórica de Guadalajara**, procedentes de las colecciones de de Tomás Camarillo, López Palacios Cienfuegos, Cortijo Ballester y Gerardo Juan.

